

สรุปมาตรการป้องกันและ แก้ไขผลกระทบสิ่งแวดล้อม มาตรการติดตามตรวจสอบ คุณภาพสิ่งแวดล้อม

- 3.1 สรุปมาตรการป้องกันและแก้ไขผลกระทบสิ่งแวดล้อม
- 3.2 สรุปผลการติดตามตรวจสอบคุณภาพสิ่งแวดล้อม
 - 3.2.1 คุณภาพอากาศ
 - 3.2.2 ระดับเสียง
 - 3.2.3 ค่าความสั่นสะเทือน
 - 3.2.4 คุณภาพน้ำ

บทที่ 3

สรุปมาตรการป้องกันและแก้ไขผลกระทบสิ่งแวดล้อม และมาตรการติดตามตรวจสอบคุณภาพสิ่งแวดล้อม

3.1 สรุปมาตรการป้องกันและแก้ไขผลกระทบสิ่งแวดล้อม

สรุปผลการปฏิบัติตามมาตรการป้องกันและแก้ไขผลกระทบสิ่งแวดล้อม โครงการเหมืองแร่หินอุตสาหกรรม ชนิดหินปูน เพื่ออุตสาหกรรมก่อสร้าง ประทานบัตรที่ 25614/15668 ของบริษัท ทรัพย์ทอง จำกัด ตั้งอยู่ที่ ตำบลสามแยก อำเภอวิเชียรบุรี จังหวัดเพชรบูรณ์ ตามหนังสือที่ ออก 0508/370 ลงวันที่ 27 มกราคม 2559 ออกโดยกรมอุตสาหกรรมพื้นฐานและการเหมืองแร่ พร้อมทั้งการออกสำรวจพื้นที่และศึกษาข้อมูลที่ได้ตามสภาพ ในปัจจุบัน สรุปประเด็นที่สำคัญได้ดังต่อไปนี้

1. ดำเนินการทำเหมืองในพื้นที่ที่ได้รับการอนุญาต และได้เว้นแนวเขตไม่ทำเหมืองในระยะ 10 เมตร
2. ดูแลปรับปรุงสร้างอาคารปิดคลุมโรงโม่หิน มีระบบสเปรย์ฉีดน้ำตามจุดต่างๆ ที่ก่อให้เกิดฝุ่นละออง เช่น บริเวณยังรับหินใหญ่ ปากโม่แรก และบริเวณปลายสายพาน
3. ปรับปรุงถนนภายในพื้นที่และทางเข้า-ออกของโครงการ ให้เป็นถนนลาดยางเป็นบางช่วงและปรับปรุงถนนจาก หน้าเหมืองถึงอาคารโรงโม่หินให้มีสภาพเป็นถนนบดอัดแน่น และฉีดพรมน้ำบริเวณถนนที่ก่อให้เกิดการ พุ้งกระจายของฝุ่นละออง
4. ดูแลรักษาต้นไม้ในพื้นที่ไม่ทำเหมือง พร้อมปลูกต้นไม้เพิ่มเติมในบริเวณต่างๆ ของพื้นที่โครงการ เช่น บริเวณโดยรอบพื้นที่โรงโม่ บริเวณด้านหน้าโครงการ รวมทั้งบริเวณสำนักงานของโครงการได้จัดสวนหย่อม และปลูกต้นไม้เพิ่มเติม
5. ในด้านความปลอดภัยของการทำงาน ได้จัดหาอุปกรณ์ป้องกันอันตรายส่วนบุคคล รวมไปถึงอุปกรณ์ ปฐมพยาบาลเบื้องต้นสำหรับพนักงาน เพื่อป้องกันการเกิดอุบัติเหตุหรือเหตุฉุกเฉิน
6. มีการชุดคุระบายน้ำและคันทำนบดิน บริเวณริมเส้นทางขนส่งแร่และโดยรอบพื้นที่โครงการ
7. มีจุดชั่งน้ำหนักรถบรรทุกขนส่งแร่ให้เป็นไปตามที่กฎหมายกำหนด รวมไปถึงจัดให้มีลานล้างล้อ เพื่อลดการ พุ้งกระจายของฝุ่นละออง
8. ทางโครงการได้ดำเนินการทำกรรมธรรม์ประกันภัยความรับผิดชอบตามกฎหมายต่อบุคคลภายนอก (สำหรับการ ทำเหมืองแร่) เพื่อใช้เป็นงบประมาณในการเผื่อระวังและรับผิดชอบเมื่อเกิดความเสียหายหรือได้รับความ เดือดร้อนจากการทำเหมืองของโครงการดังเอกสารแนบ 15

3.2 สรุปผลการติดตามตรวจสอบคุณภาพสิ่งแวดล้อม

3.2.1 คุณภาพอากาศ

1) ปริมาณฝุ่นละอองแขวนลอยรวม (TSP)

จากผลการตรวจวัดคุณภาพอากาศในรูปปริมาณฝุ่นละอองแขวนลอยรวม (TSP) โครงการเหมืองแร่หินอุตสาหกรรมชนิดหินปูน เพื่ออุตสาหกรรมก่อสร้าง ประทานบัตรที่ 25614/15668 ของบริษัท ทรัพย์ทอง จำกัด จำนวน 4 สถานี ได้แก่ บริเวณสำนักงานโรงโม่หินของโครงการ บ้านแก่งหินปูน บ้านนครนายก และบ้านเตาถ่าน ที่ผ่านมาจนถึงเดือนเมษายน 2566 พบว่า สถานีที่มีผลการตรวจวัดปริมาณฝุ่นละอองแขวนลอยรวม (TSP) สูงสุด คือ บริเวณบ้านเตาถ่าน อยู่ในเดือนมีนาคม 2564 มีค่าการตรวจวัดเท่ากับ 0.132 มิลลิกรัมต่อลูกบาศก์เมตร เมื่อนำมาเปรียบเทียบกับค่ามาตรฐาน พบว่า ผลการตรวจวัดมีค่าอยู่ในเกณฑ์มาตรฐานตามประกาศคณะกรรมการสิ่งแวดล้อมแห่งชาติ ฉบับที่ 24 (พ.ศ. 2547) เรื่อง กำหนดมาตรฐานคุณภาพอากาศในบรรยากาศโดยทั่วไป ประกาศในราชกิจจานุเบกษา เล่ม 121 ตอนพิเศษ 104 ง ประกาศ ณ วันที่ 9 สิงหาคม พ.ศ. 2547 ที่กำหนดให้ปริมาณฝุ่นละอองแขวนลอยรวม (TSP) มีค่าไม่เกิน 0.330 มิลลิกรัมต่อลูกบาศก์เมตร สรุปได้ดังตารางที่ 3-1 และรูปที่ 3-1

2) ปริมาณฝุ่นละอองขนาดเล็กกว่า 10 ไมครอน (PM-10)

จากผลการตรวจวัดคุณภาพอากาศในรูปปริมาณฝุ่นละอองขนาดเล็กกว่า 10 ไมครอน (PM-10) โครงการเหมืองแร่หินอุตสาหกรรมชนิดหินปูน เพื่ออุตสาหกรรมก่อสร้าง ประทานบัตรที่ 25614/15668 ของบริษัท ทรัพย์ทอง จำกัด จำนวน 4 สถานี ได้แก่ บริเวณสำนักงานโรงโม่หิน บ้านแก่งหินปูน บ้านนครนายก และบ้านเตาถ่าน ที่ผ่านมาจนถึงเดือนเมษายน 2566 พบว่า สถานีที่มีผลการตรวจวัดปริมาณฝุ่นละอองขนาดเล็กกว่า 10 ไมครอน (PM-10) สูงสุด คือ บริเวณสำนักงานโรงโม่หินของโครงการ อยู่ในเดือนมีนาคม 2564 มีค่าการตรวจวัดเท่ากับ 0.085 มิลลิกรัมต่อลูกบาศก์เมตร เมื่อนำมาเปรียบเทียบกับค่ามาตรฐาน พบว่า ผลการตรวจวัดมีค่าอยู่ในเกณฑ์มาตรฐานตามประกาศคณะกรรมการสิ่งแวดล้อมแห่งชาติ ฉบับที่ 24 (พ.ศ. 2547) เรื่อง กำหนดมาตรฐานคุณภาพอากาศในบรรยากาศโดยทั่วไป ประกาศในราชกิจจานุเบกษา เล่ม 121 ตอนพิเศษ 104 ง ประกาศ ณ วันที่ 9 สิงหาคม พ.ศ. 2547 ที่กำหนดให้ปริมาณฝุ่นละอองขนาดเล็กกว่า 10 ไมครอน (PM-10) มีค่าไม่เกิน 0.120 มิลลิกรัมต่อลูกบาศก์เมตร สรุปได้ดังตารางที่ 3-1 และรูปที่ 3-2

ทั้งนี้ เป็นเพราะว่าทางโครงการได้ปฏิบัติตามมาตรการลดผลกระทบในเรื่องการฟุ้งกระจายของฝุ่นละอองจากกิจกรรมการทำเหมืองและกิจกรรมการแต่งแร่อย่างเคร่งครัด แต่อย่างไรก็ตามจากการสอบถามราษฎรบริเวณใกล้เคียงโครงการพบว่าได้รับผลกระทบด้านฝุ่นละอองจากโครงการในระดับต่ำ ซึ่งสอดคล้องกับผลการตรวจวัดอยู่ในเกณฑ์มาตรฐานที่กำหนด แต่อย่างไรก็ตามที่ปรึกษาได้เสนอให้โครงการเพิ่มการฉีดพรมน้ำบริเวณพื้นที่โครงการและบริเวณเส้นทางขนส่งแร่ รวมทั้งปรับปรุงมาตรการต่างๆ ด้านการป้องกันฝุ่นละอองให้มีประสิทธิภาพมากยิ่งขึ้น

ตารางที่ 3-1 สรุปผลการตรวจวัดคุณภาพอากาศ

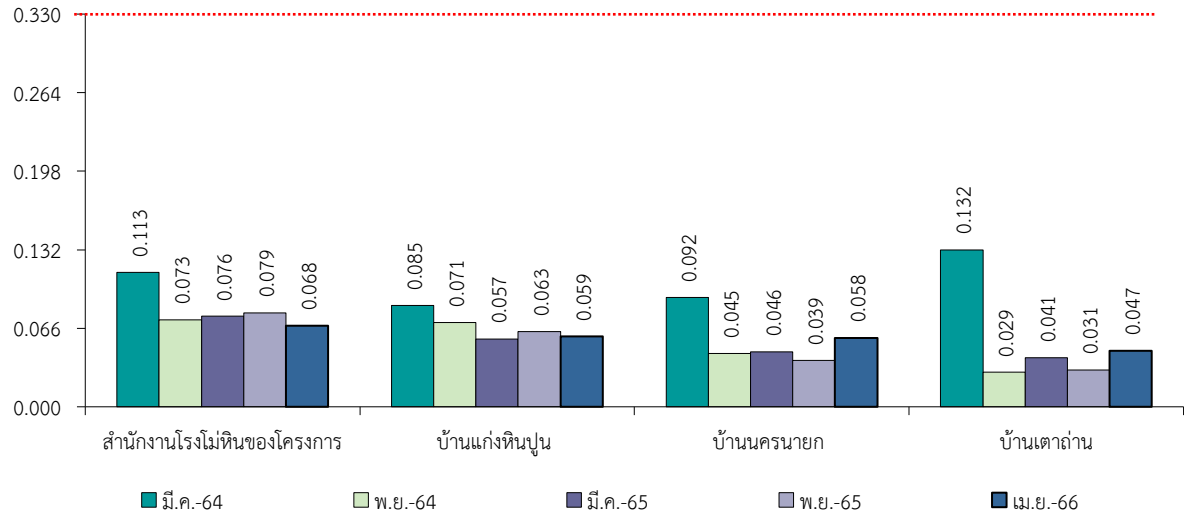
สถานีตรวจวัด	เดือน/ปี ที่ตรวจวัด	ผลการตรวจวัด (มิลลิกรัมต่อลูกบาศก์เมตร)	
		ฝุ่นละอองแขวนลอยรวม (TSP)	ฝุ่นละอองขนาดเล็กกว่า 10 ไมครอน (PM-10)
สำนักงานโรงโม่หินของโครงการ	มีนาคม 2564	0.113	0.085
	พฤศจิกายน 2564	0.073	0.036
	มีนาคม 2565	0.076	0.036
	พฤศจิกายน 2565	0.079	0.037
	เมษายน 2566	0.068	0.031
บ้านแก่งหินปูน	มีนาคม 2564	0.085	0.038
	พฤศจิกายน 2564	0.071	0.035
	มีนาคม 2565	0.057	0.024
	พฤศจิกายน 2565	0.063	0.030
	เมษายน 2566	0.059	0.028
บ้านนครนายก	มีนาคม 2564	0.092	0.045
	พฤศจิกายน 2564	0.045	0.021
	มีนาคม 2565	0.046	0.021
	พฤศจิกายน 2565	0.039	0.017
	เมษายน 2566	0.058	0.024
บ้านเตาถ่าน	มีนาคม 2564	0.132	0.057
	พฤศจิกายน 2564	0.029	0.012
	มีนาคม 2565	0.041	0.017
	พฤศจิกายน 2565	0.031	0.014
	เมษายน 2566	0.047	0.022
ค่ามาตรฐาน ¹⁾		0.330	0.120

หมายเหตุ : ¹⁾ ประกาศคณะกรรมการสิ่งแวดล้อมแห่งชาติ ฉบับที่ 24 (พ.ศ. 2547) เรื่อง กำหนดมาตรฐานคุณภาพอากาศในบรรยากาศโดยทั่วไป
ประกาศในราชกิจจานุเบกษา เล่ม 121 ตอนพิเศษ 104 ง ประกาศ ณ วันที่ 9 สิงหาคม พ.ศ. 2547
TSP : ฝุ่นละอองแขวนลอยรวม เฉลี่ย 24 ชั่วโมง
PM-10 : ฝุ่นละอองขนาดเล็กกว่า 10 ไมครอน เฉลี่ย 24 ชั่วโมง

รูปที่ 3-1 กราฟสรุปผลการตรวจวัดปริมาณฝุ่นละอองแขวนลอยรวม (TSP) เปรียบเทียบกับค่ามาตรฐาน

มิลลิกรัมต่อลูกบาศก์เมตร

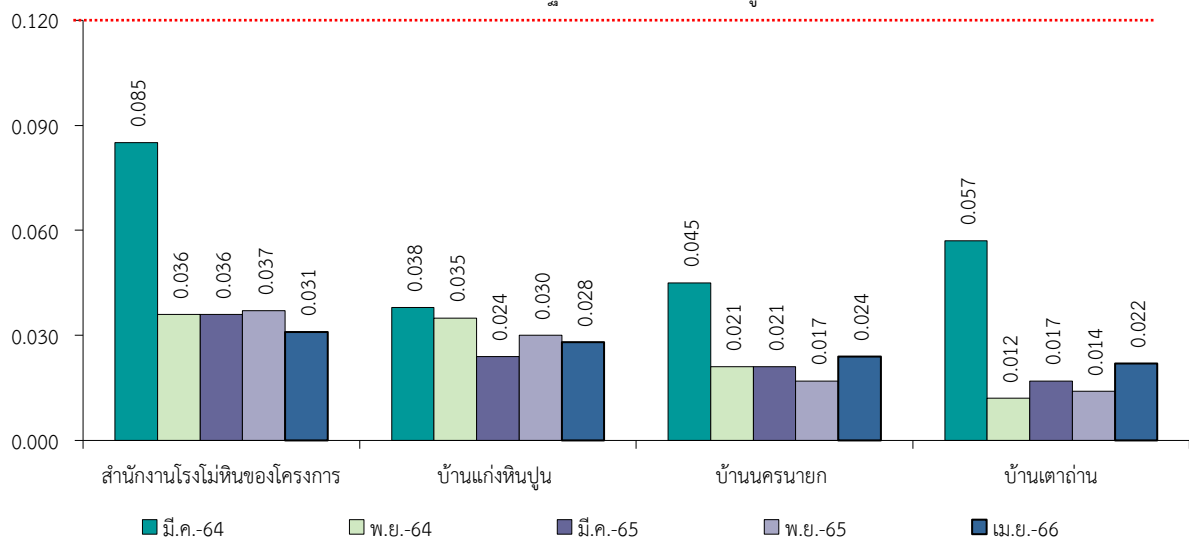
ค่ามาตรฐาน 0.330 มิลลิกรัมต่อลูกบาศก์เมตร



รูปที่ 3-2 กราฟสรุปผลการตรวจวัดปริมาณฝุ่นละอองขนาดเล็กกว่า 10 ไมครอน (PM-10) เปรียบเทียบกับค่ามาตรฐาน

มิลลิกรัมต่อลูกบาศก์เมตร

ค่ามาตรฐาน 0.120 มิลลิกรัมต่อลูกบาศก์เมตร



3.2.2 ระดับเสียง

1) ระดับเสียงเฉลี่ย 24 ชั่วโมง (Leq 24 hrs.)

จากผลการตรวจวัดระดับเสียงเฉลี่ย 24 ชั่วโมง (Leq 24 hrs.) โครงการเหมืองแร่หินอุตสาหกรรมชนิดหินปูน เพื่ออุตสาหกรรมก่อสร้าง ประทานบัตรที่ 25614/15668 ของบริษัท ทรัพย์ทอง จำกัด จำนวน 4 สถานี ได้แก่ บริเวณสำนักงานโรงโม่หินของโครงการ บ้านแก่งหินปูน บ้านนครนายก และบ้านเตาถ่าน ที่ผ่านมาจนถึงเดือนเมษายน 2566 พบว่า สถานีที่มีผลการตรวจวัดระดับเสียงเฉลี่ย 24 ชั่วโมง (Leq 24 hrs.) สูงสุด คือ บริเวณสำนักงานโรงโม่หินของโครงการ อยู่ในเดือนมีนาคม 2565 มีค่าการตรวจวัดเท่ากับ 60.6 เดซิเบล (เอ) เมื่อนำมาเปรียบเทียบกับค่ามาตรฐาน พบว่า ผลการตรวจวัดมีค่าอยู่ในเกณฑ์มาตรฐานตามประกาศคณะกรรมการสิ่งแวดล้อมแห่งชาติ ฉบับที่ 15 พ.ศ. 2540 เรื่อง กำหนดมาตรฐานระดับเสียงโดยทั่วไป ที่กำหนดให้ระดับเสียงเฉลี่ย 24 ชั่วโมง (Leq 24 hrs.) มีค่าไม่เกิน 70.0 เดซิเบล (เอ) สรุปได้ดังตารางที่ 3-2 และรูปที่ 3-3

2) ระดับเสียงสูงสุด (L_{max})

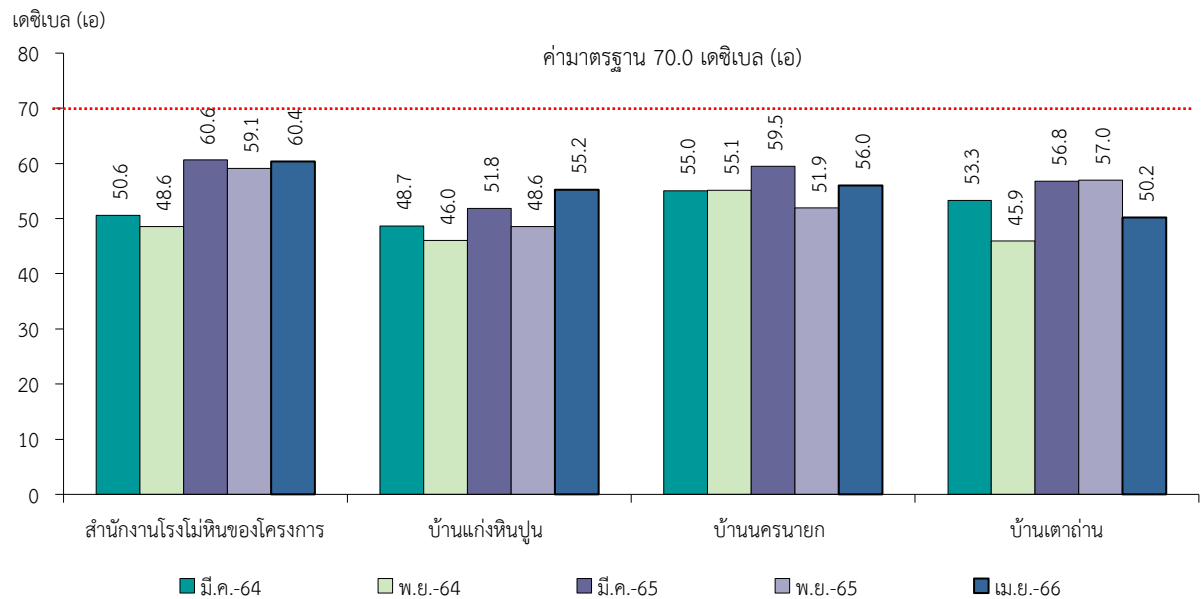
จากผลการตรวจวัดระดับเสียงสูงสุด (L_{max}) โครงการเหมืองแร่หินอุตสาหกรรมชนิดหินปูน เพื่ออุตสาหกรรมก่อสร้าง ประทานบัตรที่ 25614/15668 ของบริษัท ทรัพย์ทอง จำกัด จำนวน 4 สถานี ได้แก่ บริเวณสำนักงานโรงโม่หินของโครงการ บ้านแก่งหินปูน บ้านนครนายก และบ้านเตาถ่าน ที่ผ่านมาจนถึงเดือนเมษายน 2566 พบว่า สถานีที่มีผลการตรวจวัดระดับเสียงสูงสุด (L_{max}) คือ บริเวณบ้านเตาถ่าน อยู่ในเดือนพฤศจิกายน 2565 มีค่าการตรวจวัดเท่ากับ 103.7 เดซิเบล (เอ) เมื่อนำมาเปรียบเทียบกับค่ามาตรฐาน พบว่า ผลการตรวจวัดมีค่าอยู่ในเกณฑ์มาตรฐานตามประกาศคณะกรรมการสิ่งแวดล้อมแห่งชาติ ฉบับที่ 15 พ.ศ. 2540 เรื่อง กำหนดมาตรฐานระดับเสียงโดยทั่วไป ที่กำหนดให้ระดับเสียงสูงสุด (L_{max}) มีค่าไม่เกิน 115.0 เดซิเบล (เอ) สรุปได้ดังตารางที่ 3-2 และรูปที่ 3-4

ตารางที่ 3-2 สรุปผลการตรวจวัดระดับเสียงโดยทั่วไป

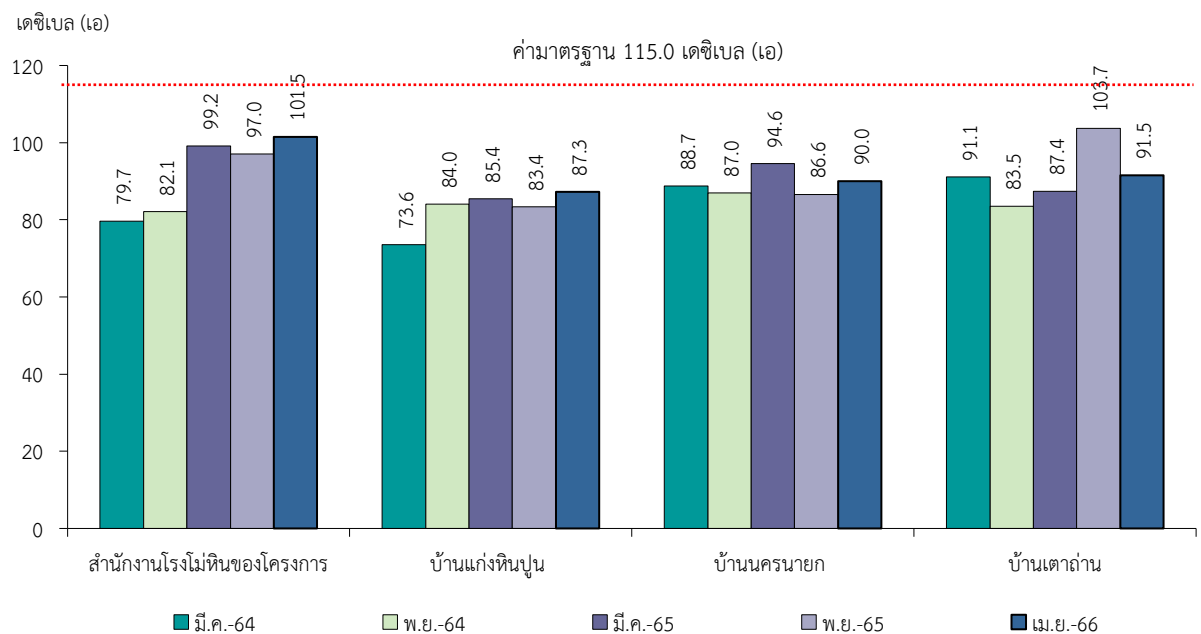
สถานีตรวจวัด	เดือน/ปี ที่ตรวจวัด	ผลการตรวจวัด (เดซิเบล เอ)	
		ระดับเสียงเฉลี่ย 24 ชั่วโมง (Leq 24 hrs.)	ระดับเสียงสูงสุด (L _{max})
สำนักงานโรงโม่หินของโครงการ	มีนาคม 2564	50.6	79.7
	พฤศจิกายน 2564	48.6	82.1
	มีนาคม 2565	60.6	99.2
	พฤศจิกายน 2565	59.1	97.0
	เมษายน 2566	60.4	101.5
บ้านแก่งหินปูน	มีนาคม 2564	48.7	73.6
	พฤศจิกายน 2564	46.0	84.0
	มีนาคม 2565	51.8	85.4
	พฤศจิกายน 2565	48.6	83.4
	เมษายน 2566	55.2	87.3
บ้านนครนายก	มีนาคม 2564	55.0	88.7
	พฤศจิกายน 2564	55.1	87.0
	มีนาคม 2565	59.5	94.6
	พฤศจิกายน 2565	51.9	86.6
	เมษายน 2566	56.0	90.0
บ้านเตาถ่าน	มีนาคม 2564	53.3	91.1
	พฤศจิกายน 2564	45.9	83.5
	มีนาคม 2565	56.8	87.4
	พฤศจิกายน 2565	57.0	103.7
	เมษายน 2566	50.2	91.5
ค่ามาตรฐาน ¹⁾		70.0	115.0

หมายเหตุ : ¹⁾ ประกาศคณะกรรมการสิ่งแวดล้อมแห่งชาติ ฉบับที่ 15 (พ.ศ. 2540) เรื่อง กำหนดมาตรฐานระดับเสียงโดยทั่วไป

รูปที่ 3-3 กราฟสรุปผลการตรวจวัดระดับเสียงเฉลี่ย 24 ชั่วโมง (Leq 24 hrs.)
เปรียบเทียบกับค่ามาตรฐาน



รูปที่ 3-4 กราฟสรุปผลการตรวจวัดระดับเสียงสูงสุด (L_{max}) เปรียบเทียบกับค่ามาตรฐาน



3.2.3 ค่าความสั่นสะเทือน

จากผลการตรวจวัดค่าความสั่นสะเทือนจากการระเบิดหน้าเหมือง (ความเร็วอนุภาค ความถี่ และการขจัด) โครงการเหมืองแร่หินอุตสาหกรรมชนิดหินปูน เพื่ออุตสาหกรรมก่อสร้าง ประทานบัตรที่ 25614/15668 ของบริษัท ทรัพย์ทอง จำกัด จำนวน 1 สถานี ได้แก่ บริเวณสำนักสงฆ์ถ้ำแก้วกายสิทธิ์ ที่ผ่านมาจนถึงเดือน เมษายน 2566 เมื่อนำมาเปรียบเทียบกับค่ามาตรฐาน พบว่า ในเดือนมีนาคม 2564 ผลการตรวจวัดมีค่าอยู่เกณฑ์ มาตรฐานตามประกาศกระทรวงทรัพยากรธรรมชาติและสิ่งแวดล้อม เรื่อง กำหนดมาตรฐานควบคุมระดับเสียงและความสั่นสะเทือนจากการทำเหมืองหิน ตีพิมพ์ในราชกิจจานุเบกษา เล่ม 122 ตอนที่ 125 ง ลงวันที่ 29 ธันวาคม 2548 ส่วนเดือนพฤศจิกายน 2564 เดือนมีนาคม 2565 เดือนพฤศจิกายน 2565 และเดือนเมษายน 2566 ผลการตรวจวัดมีค่าต่ำกว่าขีดความสามารถที่เครื่องตรวจวัดความสั่นสะเทือนจะตรวจวัดได้ คือมีค่าความถี่ น้อยกว่า 1 เฮิรตซ์ ค่าความเร็วอนุภาคสูงสุดน้อยกว่า 0.130 มิลลิเมตรต่อวินาที และการขจัดน้อยกว่า 0 มิลลิเมตร สรุปผลการตรวจวัดได้ดังตารางที่ 3-3

ตารางที่ 3-3 สรุปผลการตรวจวัดค่าความสั่นสะเทือนขณะระเบิดหน้าเหมือง

สถานี	เดือน/ปี ที่ตรวจวัด	ดัชนี	ความถี่ (เฮิรตซ์)	ความเร็ว อนุภาค (มม./วินาที)	ค่ามาตรฐาน ¹⁾	ระยะขจัด (มม.)	ค่ามาตรฐาน ¹⁾
St.1	มีนาคม 2564	TRANSVERSE	11	1.254	13.8	0.017	0.20
		VERTICAL	12	0.683	15.1	0.008	0.20
		LONGITUDINAL	13	0.762	16.3	0.009	0.20
	พฤศจิกายน 2564	TRANSVERSE	N/A	<0.130	-	0.000	-
		VERTICAL	N/A	<0.130	-	0.000	-
		LONGITUDINAL	N/A	<0.130	-	0.000	-
	มีนาคม 2565	TRANSVERSE	N/A	<0.130	-	0.000	-
		VERTICAL	N/A	<0.130	-	0.000	-
		LONGITUDINAL	N/A	<0.130	-	0.000	-
	พฤศจิกายน 2565	TRANSVERSE	N/A	<0.130	-	0.000	-
		VERTICAL	N/A	<0.130	-	0.000	-
		LONGITUDINAL	N/A	<0.130	-	0.000	-
	เมษายน 2566	TRANSVERSE	N/A	<0.130	-	0.000	-
		VERTICAL	N/A	<0.130	-	0.000	-
		LONGITUDINAL	N/A	<0.130	-	0.000	-

หมายเหตุ : ¹⁾ ประกาศกระทรวงทรัพยากรธรรมชาติและสิ่งแวดล้อม เรื่อง กำหนดมาตรฐานควบคุมระดับเสียงและความสั่นสะเทือนจากการทำเหมืองหิน ตีพิมพ์ในราชกิจจานุเบกษา เล่ม 122 ตอนที่ 125 ง ลงวันที่ 29 ธันวาคม 2548
N/A หมายถึง Frequency < 1 Hz, Velocity < 0.130 mm/sec และ Displacement < 0 mm
St.1 หมายถึง สำนักสงฆ์ถ้ำแก้วกายสิทธิ์

3.2.4 คุณภาพน้ำ

3) คุณภาพน้ำผิวดิน

จากผลการวิเคราะห์คุณภาพน้ำผิวดินที่อยู่ใกล้เคียงโครงการเหมืองแร่หินอุตสาหกรรมชนิดหินปูน เพื่ออุตสาหกรรมก่อสร้าง ประทานบัตรที่ 25614/15668 ของ บริษัท ทรัพย์ทอง จำกัด จำนวน 1 สถานี ได้แก่ บริเวณน้ำห้วยแก่งหินปูน ที่ผ่านมาจนถึงเดือนเมษายน 2566 พบว่าในเดือนพฤศจิกายน 2564 และเดือนพฤศจิกายน 2565 ผลการวิเคราะห์มีค่าอยู่ในเกณฑ์มาตรฐานคุณภาพน้ำในแหล่งน้ำผิวดินตามประกาศคณะกรรมการสิ่งแวดล้อมแห่งชาติ ฉบับที่ 8 (พ.ศ. 2537) ออกตามความในพระราชบัญญัติส่งเสริมและรักษาคุณภาพสิ่งแวดล้อมแห่งชาติ พ.ศ.2535 เรื่อง กำหนดมาตรฐานคุณภาพน้ำในแหล่งน้ำผิวดิน ตีพิมพ์ในราชกิจจานุเบกษา เล่ม 111 ตอนที่ 16 ง ลงวันที่ 24 กุมภาพันธ์ 2537 (ประเภทที่ 3) ส่วนในเดือนมีนาคม 2564 เดือนมีนาคม 2565 และเดือนเมษายน 2566 ไม่สามารถเก็บตัวอย่างมาวิเคราะห์ได้ เนื่องจากบริเวณที่เก็บตัวอย่างมีลักษณะแห้งขอด สรุปผลวิเคราะห์ได้ดังตารางที่ 3-4 และรูปที่ 3-5

ตารางที่ 3-4 สรุปผลการวิเคราะห์คุณภาพน้ำผิวดิน

จุดตรวจวัด	เดือน/ปี ที่ตรวจวัด	ผลการตรวจวิเคราะห์						
		pH	TSS	TDS	Total Hardness	Turbidity	Sulfate	Total Iron
		-	mg/L	mg/L	mg/L as CaCO ₃	NTU	mg/L	mg/L
ห้วยแก่งหินปูน	มีนาคม 2564	น้ำแห้ง ไม่สามารถเก็บตัวอย่างได้						
	พฤศจิกายน 2564	7.71	27.4	934	584	1.1	375.3	0.01
	มีนาคม 2565	น้ำแห้ง ไม่สามารถเก็บตัวอย่างได้						
	พฤศจิกายน 2565	7.3	<5.0	664	486	1.1	279.4	<0.01
	เมษายน 2566	น้ำแห้ง ไม่สามารถเก็บตัวอย่างได้						
ค่ามาตรฐาน ¹⁾		5.0-9.0	-	-	-	-	-	-

หมายเหตุ : ¹⁾ ประกาศคณะกรรมการสิ่งแวดล้อมแห่งชาติ ฉบับที่ 8 (พ.ศ. 2537) ออกตามความในพระราชบัญญัติส่งเสริมและรักษาคุณภาพสิ่งแวดล้อมแห่งชาติ พ.ศ.2535 เรื่อง กำหนดมาตรฐานคุณภาพน้ำในแหล่งน้ำผิวดิน ตีพิมพ์ในราชกิจจานุเบกษา เล่ม 111 ตอนที่ 16 ง ลงวันที่ 24 กุมภาพันธ์ 2537 (ประเภทที่ 3)

รูปที่ 3-5 กราฟสรุปผลการวิเคราะห์คุณภาพแหล่งน้ำผิวดิน เปรียบเทียบกับค่ามาตรฐาน

